



Flair
58+

FÉLICITATIONS, VOUS ÊTES UN BARISTA À DOMICILE

Flair 58+ Introduction

Bienvenue dans le monde merveilleux de l'espresso maison, avec la Flair 58+. Nous sommes ravis que vous soyez ici, et nous sommes impatients de vous aider à préparer de délicieux cafés pour vous et vos proches. Mais avant d'entrer dans le vif du sujet, nous tenons à préciser quelques points.

- La Flair 58+ est une machine à espresso de qualité professionnelle, ce qui signifie que vous aurez besoin d'un moulin à billes de haute qualité pour préparer efficacement vos boissons. Si vous avez des questions à ce sujet, n'hésitez pas à contacter notre équipe !
- Ce manuel se veut une introduction rapide, et de plus amples informations peuvent être trouvées sur notre site web via les codes QR. Nous pensons que les guides de brassage vidéo sont la meilleure façon d'apprendre.
- Enfin, si vous avez des questions ou des difficultés, n'hésitez pas à contacter notre équipe de service clientèle de classe mondiale. Nous sommes toujours prêts à vous aider.

TUTORIEL DE BRASSAGE VIDÉO :

La meilleure façon d'apprendre est de regarder

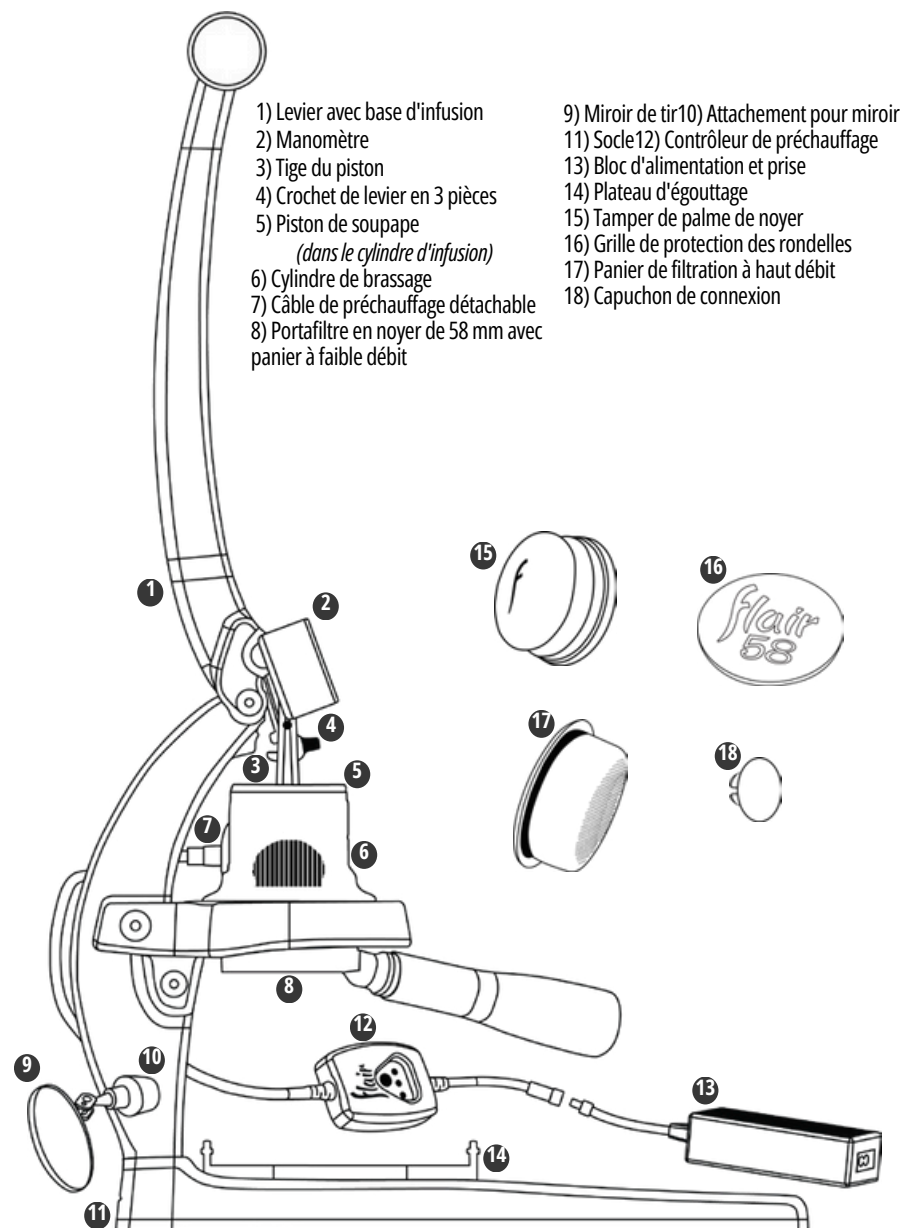


Tutoriels vidéo : <https://flairespresso.com/flair-58-plus-tutorials/>

Contact Flair : <https://flairespresso.com/contact/>

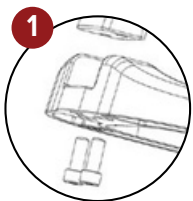
PIÈCES ET ACCESSOIRES POUR LA PRÉPARATION D'UN EXCELLENT ESPRESSO

Ce qui est inclus dans la boîte:

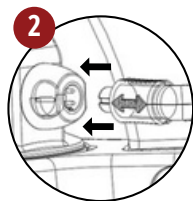


QUELQUES MINUTES DE TRAVAIL POUR TOUTE UNE VIE D'ESPRESSO

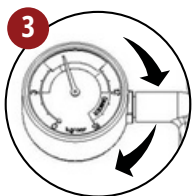
Assemblage hors de la boîte



Boulonner fermement la base et le levier à l'aide des deux vis fournies. S'assurer que le levier est bien aligné avant de serrer.



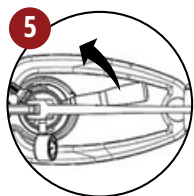
Retirer le capuchon du connecteur du cylindre d'infusion et brancher le contrôleur de préchauffage. Conserver le capuchon pour une utilisation ultérieure.



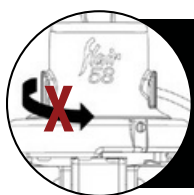
Fixer le manomètre à la tige en le vissant dans le sens des aiguilles d'une montre. Visser à fond, puis orienter le manomètre vers le haut.



Fixez le miroir d'observation en bas à gauche du cadre. Il y a un disque d'acier encastré à cet endroit seulement !

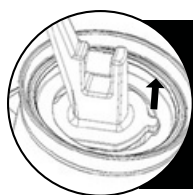


Insérez le portafiltre en plaçant la poignée juste à droite du levier abaissé. Tournez dans le sens inverse des aiguilles d'une montre pour verrouiller (à peu près à 4 heures).



ATTENTION :
Ne tournez pas, ne repositionnez pas et ne retirez pas le manchon en silicone ou les fils.

Le 58+ est livré avec le cylindre d'infusion fixé à la base d'infusion. Pour le retirer, desserrez la vis de réglage et tournez dans le sens des aiguilles d'une montre.



***REMARQUE :**
Le piston tourne avec le temps, ce qui fait que la languette de la tige s'aligne sur la fente du piston.

Si les deux parties se détachent l'une de l'autre, suivez les instructions de nettoyage pour retirer le piston et le réorienter correctement.

VOUS ÊTES À QUELQUES SECONDES D'UN ESPRESSO

FABRIQUÉ À LA MAIN

Brasser avec votre Flair 58+

#1 - Préparer le Flair

(a) Levez le levier de préchauffage (b) Appuyez sur le bouton du contrôleur de préchauffage pour sélectionner la température de préchauffage désirée (basse, moyenne ou élevée) (voir page suivante pour plus de détails) (c) Insérez le portafiltre pour le préchauffage en l'alignant avec la base d'infusion et (d) tournez la poignée du portafiltre dans le sens inverse des aiguilles d'une montre jusqu'à ce qu'elle soit fermement en place, à peu près à la position 4 heures (ne pas sur-rotation).

#2 - Préparer le portafiltre et la tête d'infusion

(a) Faites bouillir de l'eau (b) Moulez environ 18 grammes de grains fraîchement torréfiés à l'aide d'un moulin à billes (c) Retirez le porte-filtre de la base d'infusion, ajoutez la mouture et tassez (d) Ajoutez le tamis à palets sur la mouture tassée et réinsérez le porte-filtre (e) Remplissez la tête d'infusion à l'aide du piston de la valve, comme décrit ci-dessous.

#3 - Infusion de l'espresso

(a) Abaissez lentement le levier pour augmenter la pression et commencer l'infusion (b) Visez une durée d'infusion de 30-35 secondes à 6-9 BAR en utilisant le manomètre comme référence (c) Lorsque le poids/volume d'infusion désiré est atteint, ou que le levier est complètement abaissé, relevez le levier à la position de départ.

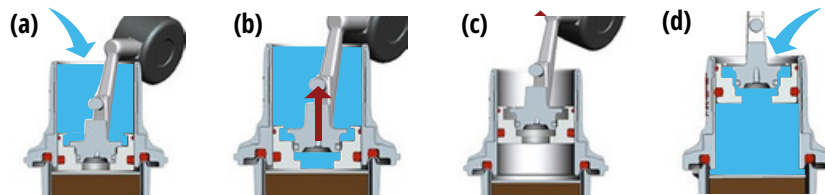
#4 - Purgez votre système

(a) Placez la tasse vide sur le plateau d'égouttage (b) Expulsez l'eau restante en abaissant complètement le levier pour expulser le liquide restant, répétez l'opération si nécessaire (c) Tournez le portafiltre dans le sens des aiguilles d'une montre pour l'enlever et le nettoyer.

UNE FAÇON TRANSPARENTE DE PRÉPARER DES BOISSONS CONSÉCUTIVES

Utilisation du piston de la valve

(a) Commencez par abaisser le levier et remplissez le cylindre d'infusion d'eau jusqu'au bord (b) Levez le levier suffisamment pour dégager la tige et ouvrir le robinet, ce qui permet à l'eau de remplir l'espace de tête en dessous (c) Continuez à lever le levier lentement, et l'eau passera à travers le robinet et dans la chambre d'infusion (d) Remplissez la chambre par l'ouverture pratiquée entre la tige et le piston une fois que le levier est complètement levé.



GESTION THERMIQUE SIMPLE POUR TOUT TYPE DE RÔTI

Le système de préchauffage Flair 58+



Le système de contrôle du préchauffage de la Flair 58 peut préchauffer le cylindre d'infusion à trois températures différentes : Basse, Moyenne ou Haute, pour correspondre aux différents niveaux de torréfaction.

Vous trouverez ci-dessous les détails d'utilisation du système de contrôle du préchauffage et les instructions de sécurité complètes dans notre guide de sécurité et d'instructions en ligne, qui peut être consulté en ligne en suivant le code QR au recto de ce manuel.

MISE EN MARCHÉ - Appuyez sur le bouton et maintenez-le enfoncé (3 secondes) - Le voyant de gauche clignote - puis...

BASSE ~85° C (185° F)

ATTENDRE QUELQUES MINUTES
(pour que le préchauffage soit terminé)

Le voyant de gauche devient SOLIDE
(lorsque la température basse est atteinte)

MOYENNE ~90° C (194° F)

APPUYEZ À NOUVEAU SUR LE BOUTON
(le voyant central clignote).

ATTENDRE QUELQUES MINUTES
(pour que le préchauffage soit terminé)

LES VOYANTS DE GAUCHE ET DU CENTRE DEVIENNENT SOLIDES
(la température moyenne est atteinte)

HAUTE ~95° C (203° F)

APPUYEZ 2 FOIS SUR LE BOUTON
(le voyant droit clignote)

ATTENDRE QUELQUES MINUTES
(pour que le préchauffage soit terminé)

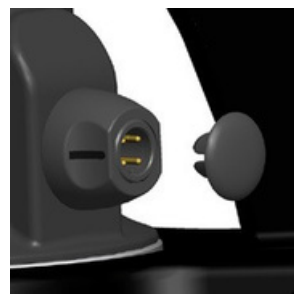
TOUS LES VOYANTS SONT SOLIDES
(lorsque la température élevée est atteinte)

ÉTEINDRE - Appuyer sur le bouton et le maintenir enfoncé (3 secondes) - TOUS les voyants s'éteignent.

Le câble de préchauffage détachable Flair 58



Votre Flair 58+ peut être préchauffée puis détachée du câble pour vous permettre d'infuser loin de toute prise. Il suffit de repérer les flèches texturées pour détacher le connecteur à 4 broches et brasser « sans fil ».



Une fois la carte de circuit imprimé déconnectée, recouvrez les composants électriques du cylindre d'infusion avec le capuchon fourni. Le cylindre d'infusion peut être préchauffé en utilisant de l'eau juste avant l'ébullition, le piston du robinet étant abaissé.

GARDEZ VOTRE FLAIR EN PARFAIT ÉTAT

Nettoyer votre Flair 58+

Avant de procéder au nettoyage, assurez-vous toujours que le système de préchauffage de votre Flair 58 est éteint, que votre tête d'infusion a refroidi et ne plongez jamais la tête d'infusion dans l'eau.

Pas besoin de savon !

Gardez la surface extérieure et les fils secs !



1. Démontez et détachez le crochet de verrouillage, puis utilisez la tige pour retirer le piston.

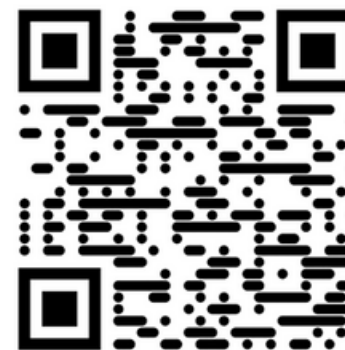
2. Utilisez un chiffon humide pour essuyer l'intérieur et le fond de la tête d'infusion. Essuyez également le piston

3. Pour un nettoyage plus approfondi, placez une tasse sous votre Flair 58 et rincez à l'eau fraîche avant d'essuyer.

Consultez notre « Guide de sécurité et d'instructions » en ligne via le code QR pour plus d'informations.

LE SERVICE CLIENTÈLE DE CLASSE MONDIALE DE FLAIR EST À PORTÉE DE MAIN

Dépannage de votre Flair 58



Contactez-nous directement : <https://flairespresso.com/contact/>

flair 58+

28 Hammond Street, Suite B
Irvine, CA, 92618 USA
© Intact Idea, All Rights Reserved

Flair is a trademark of Intact Idea, LLC

Designed in California
Made in China

Greenplantation.fr

